



Una herramienta para el futuro que comienza hoy

El Municipio de Querétaro ya cuenta con una herramienta que puede ser la punta de lanza para que nuestro municipio y nuestra ciudad siga caminado en el proceso de convertirse en una ciudad de avanzadas. Hablo del Sistema de Información Geográfica (SIG).

En este número trataré de explicar brevemente de qué se trata, de su potencial y de la urgencia de utilizarlo en la toma de decisiones, tanto públicas como privadas.

El desarrollo de este sistema representa, no solo para la administración pública, sino para toda persona interesada en temas que requieran de este tipo de información, la posibilidad de generar análisis contextuales de lo que sucede en la ciudad.



Este sistema es importante si se considera que México, como país, está trabajando en la [Plan de Acción 2013 - 2015](#) de la Alianza para el Gobierno Abierto (AGA) que debe terminarse en octubre 31 de este año.

La [AGA](#) “...es una iniciativa multilateral, en donde los gobiernos de 63 países miembros trabajan en conjunto con la sociedad civil para promover la participación ciudadana, incrementar la transparencia, combatir la corrupción, y usar la tecnología como habilitador de esta apertura.”

Gobierno abierto significa impulsar un nuevo modelo de gobernanza, que requiere de un proceso de compromiso, colaboración y corresponsabilidad permanente y sostenible por parte del gobierno y todos los sectores de la sociedad.

Sus líneas de acción son las siguientes:

- Gobierno centrado en la ciudadanía.
- Presupuesto abierto y participativo.
- Datos abiertos para el desarrollo.
- Empoderamiento y participación ciudadana.
- Gobernanza de recursos naturales.

La Alianza para el Gobierno Abierto (AGA) es un espacio de diálogo e intercambio de ideas que, en colaboración con la

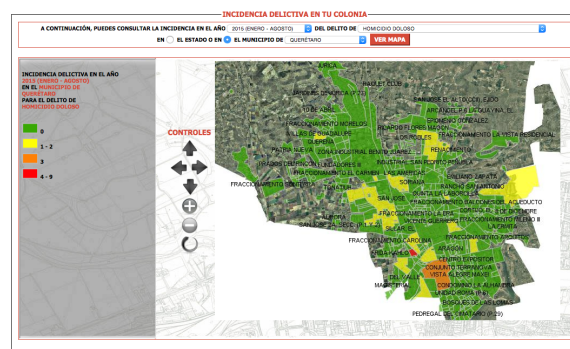
sociedad civil, permite que el gobierno asuma compromisos para transformar la calidad de vida de las personas.

Esta es una oportunidad en papel que supone una voluntad política que nosotros, los ciudadanos, debemos trabajar para que se convierta en una realidad cotidiana.

Tendiendo este contexto, el sistema que les presento, puede ser valorado adecuadamente.

Cabe mencionar que este proyecto fue financiado tanto por el Municipio como por el INADEM.

Ahora sí, paso a explicar brevemente su función básica: es un sistema que permite extraer información georeferenciada de diversas bases de datos del Municipio y presentarlas en un mapa. En ese mapa pueden presentarse diversas capas de información para generar escenarios de planificación de diversas instancias gubernamentales en temas de catastro, uso de suelo, licencias de funcionamiento, permisos de construcción, protección civil, etc. En otras palabras es un sistema que interconecta diversas bases de datos ya existentes o futuras. Actualmente se puede utilizar información de bases de datos de Catastro, Desarrollo Sustentable, Obras Públicas, INEGI, Dirección de Ingresos, Bienes Inmuebles, IMPLAN, DIF, Protección Civil, Archivo Municipal y Google Maps. Sería muy interesante ligar la base de datos relativos a delitos cometidos que ya está disponible en esta [dirección](#). Ahí se pueden construir mapas como el siguiente.



El Sistema se estrenó este mes de septiembre y puede accederse en <http://sig.municipiodequeretaro.gob.mx/cgisqro>. (requiere un usuario y contraseña. Ambos son “publico”, sin acento). Por supuesto que no toda la información es pública; sin embargo, si comenzamos a desarrollar una cultura de análisis de la información, en vez de conjeturar e inventar historias, podremos realmente dimensionar y resolver nuestros problemas.